

# Solutions to Population Balance in the Islamic-Iranian Model of Progress

Mohammad Javad Tavakoli\*

## ABSTRACT

One of the measures of the Iranian Islamic model of progress is to create a platform for balanced population distribution and regional balance. Presently, Iran's population is not evenly distributed and there is no regional balance. Iran's 85 million population density is located in a small part of the country's area, especially in big cities. This has created many economic problems, including the problem of rising housing prices. To achieve balance in population distribution and regional balance, we have no choice but to redistribute the population and resettle it. In this article, using the analytical method, the author examined the population balance solutions in the Iranian Islamic model of progress. The findings of the research suggested that to balance the population in Iran, it is better to decentralize the population using strategies such as moving the administrative capital, distributing the ministries, and also increasing the attractiveness of living in less privileged areas with priority in the border areas, especially the coasts and southern islands. This requires the creation of necessary infrastructure, including expanding fast transportation, housing financing, and strengthening the capacities of the smart government.

**KEYWORDS:** Population balance, Iranian Islamic model of progress, Transferring of the capital.

**Classification JEL:** F63, Q01, R11, R23.

---

\* Associate Professor, Department of Economics, Imam Khomeini Educational and Research Institute;  
email: tavakoli@iki.ac.ir.

# راهکارهای ایجاد توازن جمعیت در الگوی اسلامی ایرانی پیشرفت<sup>۱</sup>

تاریخ دریافت: ۱۴۰۲/۰۷/۲۵ تاریخ پذیرش: ۱۴۰۳/۰۱/۳۰

محمد جواد توکلی\*

## چکیده

یکی از تدابیر الگوی اسلامی ایرانی پیشرفت، بسترسازی برای پراکندگی متعادل جمعیت و توازن منطقه‌ای است. هم‌اکنون جمعیت کشور به شکل متعادل پراکنده نشده است و توازن منطقه‌ای برقرار نیست. جمعیت ۸۵ میلیونی کشور در بخش کوچکی از مساحت کشور و به‌ویژه در شهرهای بزرگ متراکم شده است. همین امر مشکلات اقتصادی زیادی از جمله مشکل افزایش قیمت مسکن را رقم زده است. برای دستیابی به تعادل در پراکنش جمعیت و توازن منطقه‌ای چاره‌ای جز بازتوزیع جمعیت و آمایش مجدد آن نداریم. در این مقاله با استفاده از روش تحلیلی، به بررسی راهکارهای توازن جمعیت در الگوی اسلامی ایرانی پیشرفت می‌پردازیم. براساس یافته‌های پژوهش، برای ایجاد توازن جمعیت در ایران چاره‌ای جز استفاده از راهبرد تمرکززدایی جمعیتی با استفاده از راه‌کارهایی همچون انتقال پایتخت اداری، پراکنش وزارت‌خانه‌ها و همچنین افزایش جذابیت سکونت در مناطق کمتر برخوردار با اولویت نواحی مرزی به ویژه سواحل و جزایر جنوبی نداریم. این امر نیازمند ایجاد زیرساخت‌های لازم از جمله گسترش حمل و نقل سریع، تامین مالی مسکن و تقویت ظرفیت‌های دولت هوشمند می‌باشد.

واژگان کلیدی: توازن جمعیتی، الگوی اسلامی ایرانی پیشرفت، انتقال پایتخت.

طبقه‌بندی JEL. F63. Q01. R11. R23

۱. این پژوهش مورد حمایت مالی مرکز الگوی اسلامی ایرانی پیشرفت قرار گرفته است.

\* دانشیار گروه اقتصاد موسسه آموزشی و پژوهشی امام خمینی (ره)

## مقدمه

یکی از مقولات مهم در الگوی اسلامی ایرانی پیشرفت طرح و نقشه برای آمایش جمعیت است. مشکل آمایش جمعیتی در کشور سابقه دیرینه‌ای دارد. این مشکل از یک سوره در برنامه‌ریزی‌های نادرست سرزمینی و جمعیتی در دهه ۱۳۴۰ شمسی در اجرای اصلاحات ارزی دارد که باعث خالی شدن روستاها از سکنه و تمرکز جمعیت در شهرها شد. بخشی دیگر از مشکل نیز به اجرای سیاست‌های کنترل جمعیت قبل و بعد از انقلاب برمی‌گردد. استفاده از الگوهای توسعه عمودی شهرها نیز بر این مشکل افزوده و باعث تراکم بیشتر جمعیت شده است. در سال‌های اخیر، ایده تمرکززدایی از جمعیت در قالب ایده‌هایی همچون انتقال پایتخت، توسعه سواحل مکران و ایجاد شهرهای جدید دنبال شده است؛ با این وجود طرح جدی در این زمینه به چشم نمی‌خورد. یکی از نقاط عطف در این زمینه توجه به توازن جمعیت در سند الگوی اسلامی ایرانی پیشرفت است. در تدبیر ۲۹ الگو، زمینه‌سازی برای پراکندگی متعال جمعیت و دستیابی به توازن منطقه‌ای هدف‌گذاری شده است. برای رسیدن به این هدف باید راهکارهای عملیاتی مشخصی داشت که بتواند مسیر عملی در این راستا را هموار کند.

در این مقاله با استفاده از روش تحلیلی به بررسی راهکارهای ایجاد توازن جمعیت در الگوی اسلامی ایرانی پیشرفت می‌پردازیم. برای این منظور، پس از بررسی پیشینه تحقیق به بررسی نسبت توسعه متوازن و توازن جمعیتی می‌پردازیم. در ادامه تدبیر بیست و نهم سند پایه الگوی اسلامی ایرانی پیشرفت در زمینه توازن جمعیت تبیین می‌شود. تبیین توزیع نامتوازن جمعیت در ایران، آسیب‌ها و ریشه‌های آن بخش‌های بعدی مقاله را تشکیل می‌دهد. در ادامه به مقوله مهم سیاست‌گذاری توازن جمعیتی و تمرکززدایی جمعیتی می‌پردازیم. در این راستا، پس از مرور تجربه سایر کشورها در تمرکززدایی جمعیتی، راهکارهایی برای تقویت توازن جمعیتی در ایران ارائه می‌شود.

## پیشینه تحقیق

در زمینه توازن جمعیت در ایران با رویکرد اقتصاد اسلامی تحقیقات چندانی به چشم نمی‌خورد. در ادامه به برخی از پژوهش‌های مرتبط با این موضوع اشاره می‌شود:

- فرهودی و همکاران (۱۳۸۸) در مقاله‌ای با عنوان «چگونگی توزیع فضایی جمعیت در نظام شهری ایران طی سال‌های ۱۳۳۵ تا ۱۳۸۵» به بررسی توزیع جمعیت در مناطق شهری کشور قبل و بعد از انقلاب پرداخته‌اند. از نظر نویسندگان مقاله در سال ۱۲۷۹ شمسی نظام شهری

- در ایران دارای همگونی نسبی بوده است. اما از سال ۱۳۳۵ توازن جمعیتی کشور به تدریج از بین رفت. عدم تعادل و توازن جمعیت از سال ۱۳۳۵ افزایش یافت. از سال ۱۳۵۵ تاکنون به‌رغم وجود سطحی از نابرابری، توزیع فضایی جمعیت به‌سمت توزیع متناسب‌تر و متعادل‌تری در حرکت بوده است. (فرهودی، زنگنه شهرکی و ساعدموچشی، ۱۳۸۸).
- کشتکار و همکاران (۱۳۹۹) در کتاب «اطلس نقشه‌های سند ملی آمایش سرزمین» به بررسی وضعیت پراکنش جمعیت در ایران پرداخته‌اند. این بررسی با اهدافی همچون توسعه فضایی متعادل و متوازن سرزمین با رعایت توان اکولوژیک، کاهش اختلاف در بهره‌مندی نواحی و اقوام گوناگون کشور از مواهب توسعه و ارتقاء کیفیت زندگی ساکنان همه مناطق کشور صورت گرفته است. (کشتکار، ابراهیمی خوسفی و کاشف مبارکه، ۱۳۹۹).
- نتایج مطالعه بیانلو و منصوریان (۱۳۸۵) حاکی از موجود رابطه مثبت بین تراکم جمعیت با میزان و نوع جرم در ایران است. یافته‌های پژوهش نشان داد که در نمونه مورد بررسی تراکم جمعیت با متغیرهای نرخ قتل، جعل اسناد، کلاهبرداری، کیف قاپی و سرقت‌های عادی رابطه معناداری داشت ولی تراکم جمعیت با متغیرهای نرخ آدم ربایی، سرقت‌های مسلحانه و غصب عناوین رابطه معناداری نداشت (بیانلو و منصوریان، ۱۳۸۵).
- قربانی و پورمحمدی (۱۳۸۲) در مقاله خود به بررسی ابعاد و راهبردهای پارادایم متراکم سازی فضاهای شهری در ایران پرداختند. از نظر ایشان، متراکم‌سازی جمعیت پدیده‌ای است که متأثر از مدرنیسم است و در قرن بیستم به پارادایمی جهانی تبدیل شد (قربانی و پورمحمدی، ۱۳۸۲).
- عباسی و همکاران (۱۳۹۹) در مقاله خود به بررسی چالش‌های انبوه‌سازی مسکن، ارزیابی نقاط ضعف مسکن مهر در مقیاس ملی پرداخته‌اند (عباسی و همکاران، ۱۳۹۹).
- حسین‌پور و همکاران (۱۴۰۱) در مقاله‌ای به بررسی اثرات و پیامدهای اجتماعی ناشی از افزایش بلندمرتبه‌سازی در کلان‌شهرهای ایران (مطالعه موردی: کلان‌شهر تبریز) پرداختند (حسین‌پور و همکاران، ۱۴۰۱).
- داودی (۱۳۸۹) در گزارشی کارشناسی به امکان‌سنجی جا به جایی و انتقال مراکز سیاسی، اداری و اقتصادی پایتخت به خارج از تهران پرداخته است. در این بررسی تجارب سایر کشورها در انتقال پایتخت مورد توجه قرار گرفته است. (داودی، ۱۳۸۹).
- طهرانی (۱۳۹۲) در گزارشی به بررسی طرح انتقال پایتخت که در دستور کار مجلس شورای اسلامی قرار داشت، پرداخته است. در این پژوهش به هزینه‌های اجرایی انتقال پایتخت

سیاسی کشور توجه شده است و عنوان شده که باید بررسی همه‌جانبه و گسترده‌ای در این زمینه صورت گیرد. (طهرانی، ۱۳۹۲).

در این مقاله با استفاده از نتایج پژوهش‌های قبلی، بر راهبردهای ایجاد توازن جمعیت در ایران متمرکز می‌شویم؛ مقوله‌ای که کمتر بدان پرداخته شده است. نوآوری مقاله کنونی ایجاد ارتباط بین توازن جمعیت به عنوان یکی از تدابیر الگوی پایه اسلامی ایرانی پیشرفت و برنامه‌های توسعه و ارائه رویکردی عملیاتی برای تحقق آن است. در این راستا به تمرکززدایی جمعیتی و لوازم آن از جمله پیوست حمل و نقل سریع توجه شده است.

### از توسعه متوازن تا توازن جمعیت

در ادبیات توسعه مقوله توسعه متوازن همواره مورد توجه بوده است. مراد از توسعه متوازن این است که ظرفیت‌های توسعه و پیشرفت به شکلی متوازن بسط و گسترش یابد؛ نه اینکه بخش‌هایی از اقتصاد به‌صورت نامتوازن رشد یابند. هدف‌گذاری رشد و توسعه متوازن را نباید با راهبردهای رشد نامتوازن خلط کرد. دعاوی بین راهبردهای رشد متوازن<sup>۱</sup> و نامتوازن<sup>۲</sup> در دهه ۱۹۶۰ میلادی به این امر می‌پردازد که با توجه به محدودیت‌های مالی در مسیر توسعه آیا باید منابع محدود در دست را در تمامی طرح‌های موجود سرمایه‌گذاری کرد و یا باید آن را در برخی طرح‌های پیش‌ران متمرکز کرد؛ اقدامی که می‌تواند سایر بخش‌ها را نیز به‌دنبال بکشد. هیرشمن با طرح راهبردهای رشد نامتوازن در مقابل راهبردهای رشد متوازن روزنشتاین-رودان و نورکس این ایده را در ادبیات توسعه مطرح کرد که تعقیب راهبرد رشد متوازن فشار سنگینی به منابع کمیاب کشورهای در حال توسعه وارد می‌کند (میر، ۱۳۸۲، ص ۳۵-۳۶؛ هانت، ۱۳۸۶، ص ۷۰-۷۶؛ ۸۰-۸۲؛ پیترز، ۱۳۹۵). در نظریه‌های رشد نامتوازن بر لزوم توجه به پیوندهای بین‌بخشی و بخش‌های پیش‌ران تأکید شده است (Thorbecke, 2019, p. 65; Meier, 2001).

توازن جمعیت نیز بعدی از توسعه متوازن است که نه تنها باعث استفاده متوازن از ظرفیت‌های مختلف مناطق کشور می‌شود بلکه زمینه‌ساز بهره‌مندی عادلانه مردم از فرصت‌ها و امکانات در مسیر توسعه و پیشرفت خواهد بود. در این مسیر، تحقق توازن جمعیتی می‌تواند با استفاده از راهبردهای رشد نامتوازن نیز به‌دست آید؛ بدین معنا که برای تأمین مالی هزینه‌های تمرکززدایی

1. Bblanced growth.

2. Unblanced growth.

جمعیتی می‌توان منابع محدود را در طرح‌های پیش‌ران مربوطه از جمله در طرح‌های مسکن و حمل‌ونقل سریع متمرکز کرد.

راهبرد تمرکززدایی جمعیتی در راستای نقش‌آفرینی جدید ایران در نظم اقتصادی جدید در حال شکل‌گیری در اقتصاد جهان بر محور توجه به شرق قرار دارد؛ زیرا این طرح باعث توجه به توسعه حمل و نقل سریع و در نتیجه تکمیل کریدروهای حمل و نقل کشور خواهد شد؛ اقدامی که باعث جانمایی بهتر اقتصاد ایران در نظم اقتصادی در حال شکل‌گیری و تقویت قدرت کشور در بهره‌مندی از موقعیت ترانزیتی راهبردی کشور می‌شود (مرادی حقیقی و عزیزنژاد، ۱۴۰۰؛ ترابی فرد و رزم‌آهنگ، ۱۴۰۲؛ ترابی فرد و رزم‌آهنگ، ۱۴۰۲ الف).

### تدبیر توازن جمعیت در الگوی اسلامی ایرانی پیشرفت

الگوی پایه اسلامی ایرانی پیشرفت مشتمل بر تدابیر متعددی است. یکی از این تدابیر به مقوله توازن جمعیتی در کشور مربوط است. در تدبیر ۲۹ الگوی پایه اسلامی ایرانی پیشرفت، ایجاد توازن جمعیتی به صورت زیر هدف‌گذاری شده است:

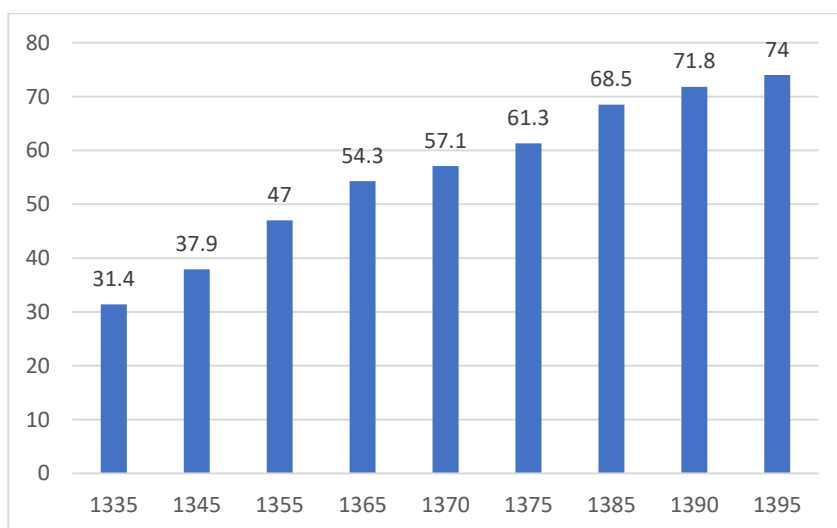
بسترسازی برای پراکندگی متعادل جمعیت و توازن منطقه‌ای بر پایه توانمندی‌های سرزمینی و اصول آمایش با تخصیص امکانات و تشویق و آسان‌سازی سرمایه‌گذاری و شکوفاسازی مناطق کمتر برخوردار با اولویت نواحی مرزی به ویژه سواحل و جزایر جنوبی (مرکز الگوی اسلامی ایرانی پیشرفت، ۱۴۰۱، ص ۲۵).

در تدبیر بالا، چند ایده محوری پراکندگی متعادل جمعیت و توازن منطقه‌ای بر اساس توانمندی‌های سرزمینی و اصول آمایش با اولویت به سواحل و جزایر جنوبی مطرح شده است. در این بند، از راهبردهایی همچون تخصیص امکانات و اعطای مشوق‌های سرمایه‌گذاری به مناطق کمتر برخوردار مطرح شده است.

برای ارائه راهکار ایجاد توازن جمعیتی باید آسیب‌شناسی دقیقی از دلایل عدم تعادل در پراکندگی جمعیت و عدم توازن منطقه‌ای داشته باشیم و بر اساس آن راه‌حلی ارائه دهیم. به نظر می‌رسد که اکتفا به سیاست‌هایی همچون اعطای مشوق‌های سرمایه‌گذاری کافی نباشد؛ بلکه باید اصلاحات ساختاری در نظام برنامه‌ریزی پیشرفت کشور، چگونگی تخصیص بودجه شکل بگیرد. علاوه بر اینکه استفاده از راهکارهای ابداعی برای تمرکز زدایی جمعیتی نیز ضروری است.

## توزیع نامتوازن جمعیت در ایران

جمعیت ۸۵ میلیونی کشور به شکلی نامتوازن در پهنه جغرافیای کشور توزیع شده است.<sup>۲۱</sup> هم‌اکنون از کمتر از یک درصد از مساحت یک میلیون و ۶۴۸ هزار کیلومتری کشور به عنوان زیستگاه در نظر گرفته شده است. یکی از دلایل عدم توازن جمعیت در کشور، افزایش روند شهرنشینی و خالی شدن روستاها از سکنه است. با گسترش شهرها تراکم جمعیت افزایش یافته و این امر باعث شده که مشکلاتی در تأمین مسکن مورد نیاز ایجاد شود. همانگونه که در نمودار زیر مشاهده می‌شود نرخ شهرنشینی در ایران از در سال به درصد در سال افزایش یافته است.

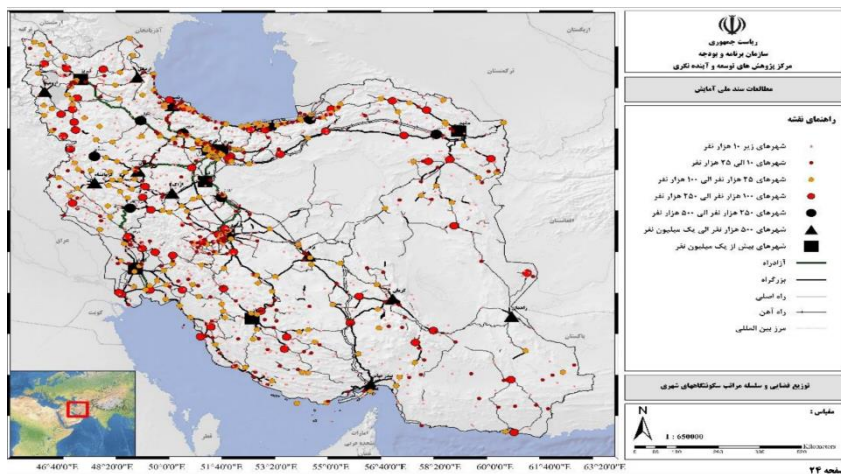


منبع: مرکز آمار ایران

شکل ۱: میزان شهرنشینی در ایران ۱۳۳۵-۱۳۹۵

تراکم جمعیت در شهرهای بزرگ نیز باعث شده که مشکل تأمین مسکن برای خانوارها تشدید شود. بر اساس اسناد آمایش سرزمین، جمعیت کشور نواحی شمالی و غربی متمرکز شده است.

۱. کل مساحت کشور ایران ۱۶۵۶۴۸۱۹۵ میلیون کیلومتر مربع (هر کیلومتر مربع =  $m1000 * m1000$ ) است.  
 ۲. با توجه به جمعیت کل کشور در سال ۸۵، که ۷۰ میلیون نفر بود، تراکم بیولوژیک کشور ۴ نفر در هر هکتار است. تراکم بیولوژیک تهران ۶۰ نفر، اصفهان ۱۱ نفر و قم ۱۳ نفر (سه برابر تراکم بیولوژیک کشور) است. با توجه به توزیع جمعیت، ایران حداقل ظرفیت ۱۵۰ میلیون جمعیت را دارد. تراکم حسابی ایران برای سال ۸۵، ۴۳ نفر در هر کیلومتر مربع است. تراکم مزبور برای تهران ۷۳۰ نفر در هر کیلومتر مربع است. اما قرار نیست همه در تهران ساکن شوند. برای کاهش تراکم در تهران باید تدبیری اندیشید. اگر تراکم بیولوژیک کشور تعدیل شود و حتی تراکم مانند قم بشود که سه برابر تراکم بیولوژیک کشور است، ایران برای ۲۱۰ میلیون نفر ظرفیت جمعیت دارد (محمودی، ۱۳۹۱).

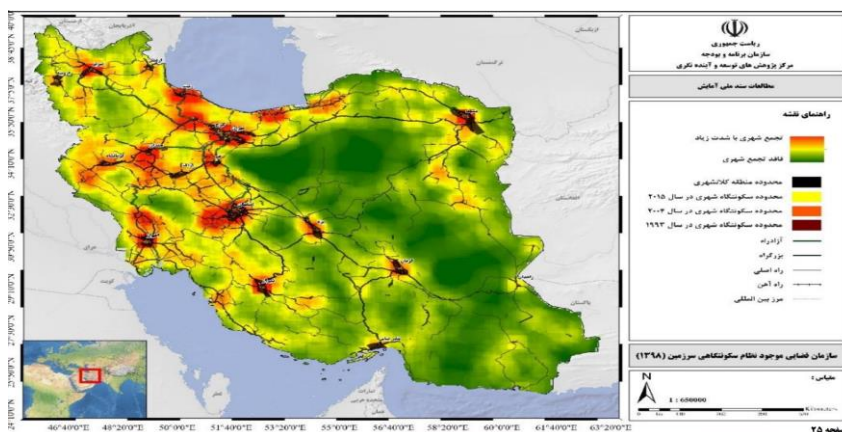


منبع: (کشتکار، ابراهیمی خوسفی و کاشف مبارکه، ۱۳۹۹، ص ۲۴).

شکل ۲: توزیع فضایی و سلسه مراتب سکونتگاه‌های شهری

ملاحظه نقشه‌های سازمان فضایی سکونتگاهی کشور حاکی از تمرکز بیش از حد جمعیت در شهرهای بزرگ است. این تمرکز جمعیتی علاوه بر اینکه باعث عدم استفاده از ظرفیت سکونتگاهی سایر مناطق شده است؛ موجب بروز مشکلاتی در شهرهای متراکم شده است. از جمله این مشکلات می‌توان به افزایش قیمت زمین و به تبع افزایش قیمت مسکن و همچنین مشکلات ناشی از افزایش ترافیک اشاره کرد.

۹۴  
دوفصلنامه علمی ترویجی اقتصاد مقاومتی / سال پنجم / شماره ۱۰ / پاییز و زمستان ۱۳۰۲



منبع: (کشتکار، ابراهیمی خوسفی و کاشف مبارکه، ۱۳۹۹، ص ۲۵)

شکل ۳: سازمان فضایی موجود نظام سکونتگاهی سرزمین (۱۳۹۸)

منطقه کلان‌شهری تهران-کرج سال‌ها محل تجمع گسترده سکونت، فعالیت و انباشت سرمایه بوده که آثار فضایی آن منجر به توسعه غیرمتعادل سرزمین و ایجاد سازمان فضایی تک‌مرکزی شده است. در این منطقه، تنها دو شهر تهران و کرج مرکز فعالیت و تجمع ثروت شده‌اند. با وجود ظرفیت‌ها و فرصت‌های متعدد برای رشد نقاط دیگر سکونتی، عملاً سکونتگاه‌های خوابگاهی اطراف تهران-کرج طی سالیان اخیر شکل گرفته است. این پدیده طی سال‌های اخیر در دیگر کلان‌شهرهای کشور همچون اصفهان، مشهد و تبریز در حال ظهور است. در سال‌های اخیر، رشد جمعیت در منطق کلان‌شهری اصفهان، بیش از شهر مادر و حتی بیشتر از رشد جمعیتی در سایر مناطق کلان‌شهری کشور بوده است. استمرار این روند باعث توسعه فضایی مناطق کلان‌شهری به صورت نامتوازن ادامه خواهد یافت و ظرفیت‌ها و فرصت‌های رشد دیگر مناطق مستعد پیشرفت، مورد غفلت قرار می‌گیرد (رازپور، ۱۳۹۹، ص ۶).

شهر تهران به عنوان پایتخت کشور، در طول زمان متراکم‌تر شده است. تهران علاوه بر تمرکز جمعیتی، با تمرکز سیاسی-اداری، تمرکز اقتصادی-تجاری، تمرکز فرهنگی، تمرکز علمی، تمرکز خدماتی روبرو است. تراکم پایتخت مشکلات زیادی را به دنبال داشته است. از جمله پیامدهای تمرکزگرایی در شهر تهران به عنوان پایتخت کشور می‌توان به مواردی همچون افزایش مهاجرت به سوی تهران، آلودگی‌های زیست‌محیطی، ترافیک شدید خیابان‌ها و آثار سوء آن بر جامعه، (د) افزایش فشار بر مناطق اطراف تهران، (ه) بالا رفتن قیمت زمین و مسکن اشاره کرد (طهرانی، ۱۳۹۲، ص ۷-۱۱؛ مشهدی‌زاده دهاقانی، ۱۳۷۴، ص ۱۸۰-۱۸۴).

### آسیب‌های پراکندگی و عدم توازن جمعیت

پراکندگی نامتوازن جمعیت در ایران آسیب‌ها و مشکلات زیادی را برای کشور ایجاد کرده است. تمرکز جمعیت در پایتخت و مراکز استان باعث شده است که هزینه‌های سنگینی بر شهروندان، دولت و شهرداری‌ها تحمیل شود. بروز مشکلاتی همچون آلودگی هوا در شهرهای بزرگ و مشکلات بهداشتی ناشی از آن تنها بخشی از عوارض این پدیده است. افزایش قیمت مسکن و بهای اجاره نیز مشکل دیگری است که از این پدیده متأثر شده است (داودی، ۱۳۸۹، ص ۴-۱۲؛ طهرانی، ۱۳۹۲، ص ۹-۱۲).

تمرکز نامتعادل جمعیت و عدم توازن منطقه‌ای برنامه‌ریزی پیشرفت را نیز با مشکل مواجه می‌کند. سیاستگذاران مجبور اند بخش زیادی از منابع را برای مقابله با هزینه‌های ناشی از این مشکل از جمله مشکلات بهداشتی و رفاهی استفاده کنند؛ منابعی که می‌توان n صرف

سرمایه‌گذاری‌های مولد شود. برای نمونه، می‌توان به هزینه کنترل ترافیک، هزینه‌های درمانی آلودگی هوا و ایجاد زیرساخت‌هایی همچون پل‌های مواصلاتی اشاره کرد. در مقابل، این امر ظرفیت‌های موجود در پهنه سرزمینی کشور به خصوص در مناطق مرزی و ساحلی را نیز بلااستفاده می‌گذارد و حتی مخاطرات اجتماعی و امنیتی نیز ایجاد می‌کند.

#### • دلایل و ریشه‌های عدم توازن جمعیتی در ایران

عدم توازن جمعیتی در کشور ریشه در عدم توجه به توانمندی‌های سرزمینی و عدم عمل بر اساس اصول آمایش سرزمینی دارد. مشکلات اقتصاد سیاسی برنامه‌ریزی توسعه، اجرای رویکرد توسعه متوازن، اجرای سیاست‌های کنترل جمعیت، عدم توزیع عادلانه امکانات و بودجه‌ها (عدم توجه به مناطق کمتر برخوردار) و عدم توجه به مناطق مرزی باعث تشدید عدم توازن جمعیتی شده است.

برای ریشه‌یابی عدم توازن جمعیتی باید به سابقه برنامه‌های عمرانی قبل از انقلاب توجه کرد. در برنامه عمرانی سوم توسعه، از راهبرد توسعه کشاورزی عدول شد و راهبرد توسعه صنعتی مورد اقبال قرار گرفت. برای اجرایی کردن این راهبرد، اصلاحات ارضی عملیاتی شد تا مردم از روستاها به سمت شهرها بیایند و نیروی کار لازم برای صنایع تأمین شود؛ همین امر به تدریج زمینه تغییر در توازن جمعیتی شهر و روستا را فراهم کرد به صورتی که سهم جمعیت شهری از حدود ۳۱ درصد در سال ۱۳۳۳ به ۷۴ درصد در سال ۱۳۹۵ افزایش یافته است. این تغییر جمعیتی باعث تحولاتی در فرهنگ اقتصادی نیز شد؛ رشد فرهنگ پشت‌میز نشینی، دلالی و سفته‌بازی بخشی از آثار فرهنگی ناخواسته این تحول جمعیتی بود.

اجرای سیاست‌های کنترل جمعیت قبل از انقلاب و بعد از جنگ تحمیلی نیز مشکلات عدم توازن جمعیتی را تشدید کرد. در اثر این سیاست‌ها، کشور با پدیده پیری جمعیت روبرو شده است؛ پدیده‌ای که باعث بروز مشکلاتی همچون افزایش هزینه‌های بهداشتی درمانی، ورشکستگی صندوق‌های بازنشستگی و تأمین اجتماعی و کاهش نیروی کار را در پی خواهد داشت (توکلی م، ۱۳۹۵).

#### • سیاست‌گذاری توازن جمعیتی

برای سیاست‌گذاری توازن جمعیتی باید برنامه جامعی برای بازتوزیع جمعیت داشت. با توجه مشکل کمبود منابع در این مسیر، یکی از راهبردهای قابل استفاده این است که به جای تبعیت از رویکرد

توسعه متوازن به سمت رویکرد توسعه نامتوازن برویم. در این مسیر تمرکز بر بازتوزیع جمعیتی در یک یا چند برنامه توسعه با پیوست حمل و نقل سریع قابل توصیه است.

#### • تمرکز زدایی جمعیتی

تمرکز زدایی جمعیت و توزیع متوازن جمعیت نیازمند برنامه‌ریزی دقیق و واقع‌گرایانه است. برای این منظور می‌توان برنامه‌هایی همچون انتقال پایتخت اداری و پراکندگی وزارتخانه‌ها استفاده کرد. برای نمونه مالزی اقدام به انتقال پایتخت اداری از کولالامپور به شهر پوتراجایا کرد. در اروپا نیز برای تمرکز زدایی اقدام به توزیع وزارتخانه‌ها بین استان‌های مختلف نموده‌اند. پیوست این طرح، گسترش حمل و نقل سریع است که ارتباط افراد بین مناطق پراکنده مسکونی را برقرار کند و نیاز به تمرکز جمعیتی نباشد.

یکی از پیش‌نیازهای تمرکز زدایی جمعیتی، ایجاد زیرساخت‌های مناسب از جمله احداث مسکن است. برای تأمین مسکن جمعیت می‌توان از ظرفیت بازار سرمایه برای تأمین مالی (طرح تأمین مالی صکوک) مسکن جوانان با سرمایه‌گذاری بلندمدت استفاده کرد. در این طرح، مشارکت مردم و دولت برای تأمین مسکن با اقتضانات امایش سرزمین قابل دستیابی است.

#### • تجارب تمرکز زدایی جمعیتی

تمرکز زدایی جمعیتی در کشورهای زیادی انجام شده است. تمرکز زدایی گاه با انتقال پایتخت و گاه با انتقال برخی نهادها و سازمان‌ها از پایتخت به سایر مناطق صورت گرفته است.

#### • تجربه انتقال پایتخت

طرح انتقال پایتخت تاکنون در چندین کشور از جمله پاکستان (انتقال پایتخت از کراچی به اسلام‌آباد)، هند (انتقال پایتخت از کلکته به دهلی‌نو)، ترکیه (انتقال پایتخت از استانبول به آنکارا) و قزاقستان (انتقال پایتخت از آلماتا به آق‌قلا) اجرا شده است. برخی کشورها محل اجتماع وزارتخانه‌ها، سفارتخانه‌ها را از بقیه شهر جدا کردند. نمونه این اقدام را می‌توان در کشورهای همچون انگلستان، مالزی و بسیاری از کشورهای اروپایی مشاهده کرد (طهرانی، ۱۳۹۲، ص ۲۸-۳۴).

### تجربه ایجاد پایتخت اداری پوتراجایا

ایده تأسیس پایتخت اداری جدید به‌عنوان جایگزین کوالالامپور، در اواخر سال ۱۹۸۰ و در زمان حاکمیت ماهاتیر محمد چهارمین نخست وزیر مالزی شکل گرفت. هدف از این کار، کاستن از تراکم کوالالامپور و فراهم کردن زمینه‌های ادامه توسعه این شهر به‌عنوان مرکز تجاری و مالی کشور بود. پوتراجایا در ۱۹ اکتبر ۱۹۹۵ بنیان نهاده شد و به‌عنوان سومین منطقه فدرال مالزی پس از کوالالامپور و لابوان معرفی شد. پوتراجایا در ۲۵ کیلومتری پایتخت تجاری مالزی و بین کوالالامپور و فرودگاه بین‌المللی جدید کوالالامپور پایتخت اداری مالزی را در میان جنگل‌های پالم قرار دارد. دولت فدرال با ایالت سلانگور وارد مذاکره می‌شود و ۴۶ کیلومتر مربع از زمین‌های سلانگور را با پرداخت مبلغ قابل توجهی خریداری می‌کند. مبنای طراحی شهری پوتراجایا بر اصل باغ - شهر با تکیه بر حفظ ۳۸ درصد از منطقه برای فضای سبز و با تأکید بر تقویت چشم‌اندازهای طبیعی می‌باشد.

دولت مالزی برای تأمین مالی این طرح از مشارکت بخش خصوصی استفاده کرد. در این راستا، دولت ساخت امکان اداری مورد نیاز را به بخش خصوصی واگذار کرد و در مقابل مشارکت آنها امتیاز ساخت واحدهای مسکونی و تجاری در اطراف طرح را به آنها واگذار کرد.

### تجربه پراکنده‌سازی وزارتخانه‌ها

در اروپا از تجربه پراکنده‌کردن وزارتخانه‌ها برای کاهش تراکم پایتخت و شهرها استفاده شده است. برای نمونه، در کشور هلند، همه وزارتخانه‌ها در آمستردام متمرکز نیست؛ بلکه وزارتخانه‌ها در استانهای مختلف پراکنده شده است. برای ایجاد ارتباط بین این مراکز سه تمهید اندیشیده شده است. از یک سو، حمل و نقل سریع و به‌هم پیوسته زمینه استفاده آسان از این مراکز را فراهم می‌کند. گسترش دولت الکترونیک و همچنین استفاده از ظرفیت پست برای کاهش نیاز شهروندان به مراجعه مستقیم به وزارتخانه‌ها و مراکز اداری نیز باعث تسهیل امور شده است.

### • راهکارهای پیشنهادی ایجاد توازن جمعیتی در ایران

برای دستیابی به توازن جمعیتی باید طرحی منسجم در برنامه‌های توسعه کشور داشت. دستیابی به این هدف نیازمند اختصاص چند برنامه توسعه کشور به این هدف و برنامه‌ریزی مشخص با توجه به ابعاد مختلف آن و همچنین پیش‌نیازهایش از جمله پیوست‌های سیاسی، فرهنگی، اجتماعی و اقتصادی است.

طرح پیشنهادی توازن جمعیت مبتنی بر ایده تمرکززدایی جمعیتی، بازتوزیع جمعیت و استفاده از ظرفیت حمل و نقل سریع و دولت هوشمند برای تسهیل نقل و انتقال بین مناطق و انجام فعالیت‌های اداری است. این طرح، همانگونه که بیان شد می‌تواند در دو قالب انتقال پایتخت اداری و یا طرح پراکنده‌سازی وزارتخانه‌ها و مراکز اداری انجام شود. طرح اول مشابه طرحی است که در کشور مالزی اجرا شده است. طرح دوم نیز مشابه اقدامی است که در بسیاری از کشورهای اروپایی برای تمرکززدایی جمعیتی صورت گرفته است. برای اجرای طرح انتقال پایتخت اداری از تهران می‌توان از ظرفیت منطقه میان شهر تهران و فرودگاه بین‌المللی امام خمینی علیه السلام استفاده کرد. با توجه به تجربه کشور مالزی، می‌توان از ظرفیت بخش خصوصی برای ساخت شهر اداری استفاده کرد. بر این اساس، بخش خصوصی ساختمان‌ها و تاسیسات اداری مورد نیاز را با سرمایه خود می‌سازد و در مقابل زمین‌های اطراف را برای احداث مجتمع‌های مسکونی مورد نیاز در اختیار می‌گیرد.

در طرح پراکنده‌سازی وزارتخانه‌ها و مراکز عمومی، وزارتخانه‌ها با توجه به ظرفیت‌های محلی در استان‌های مختلف مستقر می‌شوند. برای نمونه، می‌توان وزارت نفت را به استان‌های جنوبی کشور منتقل کرد. همچنین انتقال وزارت جهاد کشاورزی به استان‌های شمالی و یا جنوبی امکان‌پذیر است. انتقال دانشگاه‌های عمده کشور از استان تهران به استان‌ها و شهرستان‌های دیگر نیز امکان‌پذیر است.

شاید بتوان گفت که از منظر اقتصاد مقاومتی، طرح دوم با اقتضانات پدافند غیرعامل سازگارتر است؛ زیرا تمرکز وزارتخانه‌ها و مراکز اداری در یک منطقه می‌تواند مشکلاتی از جهت آسیب‌های احتمالی در بر داشته باشد. با این وجود در طرح اول نیز می‌توان ایجاد شهر جدید اداری را با توجه به اقتضانات پدافند غیرعامل طراحی و اجرا کرد.

با توجه به اینکه هدف‌گذاری توازن جمعیت می‌تواند بسیاری از مشکلات رشد نامتوازن اقتصادی در کشور را به صورت ریشه‌ای حل کند و مانع از تراکم مضر شهرها شود، پیشنهاد می‌شود که طرح توازن جمعیت بر اساس احکام پیشنهادی زیر دنبال شود. احکام مزبور به عنوان احکام پیشنهادی برای برنامه هفتم توسعه تنظیم شده است ولی می‌تواند در برنامه‌های آتی توسعه نیز مورد استفاده قرار گیرد.

- حکم ۱؛ وزارت مسکن و شهرسازی مکلف است در همکاری با وزارت امور اقتصادی و دارایی و سایر وزارتخانه‌ها و دستگاه‌های مربوطه با تدوین سند جامع تمرکززدایی جمعیتی و ارائه آن

- برای تصویب به مجلس شورای اسلامی تا پایان سال اول برنامه، سالانه ۵ درصد از تراکم جمعیت شهرهای بزرگ را کاهش دهد.
- حکم ۲؛ وزارت راه، مسکن و شهرسازی مکلف است با همکاری وزارت امور اقتصادی و دارایی و سایر وزارتخانه‌ها و دستگاه‌های مرتبط، تا پایان برنامه، با گسترش حمل و نقل سریع، شاخص سرعت دسترسی به محل کار از محل سکونت را سالانه ۵ درصد کاهش دهد.
- حکم ۳؛ دولت مکلف است پیوست سیاسی، اجتماعی، فرهنگی و اقتصادی طرح تمرکززدایی جمعیتی را تا پایان سال اول برنامه تدوین و برای تدوین آیین‌نامه‌های اجرایی به نهادهای مربوطه ابلاغ کند.
- حکم ۴؛ در راستای توسعه منابع پایدار شهرداری‌ها، ممانعت از پیامدهای منفی و جبران‌ناپذیر توسعه عمودی، مرتفع‌سازی و تراکم فروشی، کاهش قیمت زمین و مسکن، شهرداری‌ها مجازند عوارض بر احتکار زمین و خانه‌های خالی را بر اساس آیین‌نامه‌ای که در سال اول برنامه به تصویب هیات دولت می‌رسد، دریافت کنند. آیین‌نامه این حکم ظرف مدت شش ماه توسط وزارت کشور با همکاری وزارت امور اقتصادی و دارایی و سازمان برنامه بودجه تدوین و برای تصویب به هیات دولت ارائه می‌شود.
- حکم ۶؛ در راستای نیل به تمرکززدایی جمعیتی، وزارت ارتباطات و فناوری اطلاعات در همکاری با وزارت امور اقتصادی و دارایی، وزارت کشور، نظام بانکی و سایر وزارتخانه‌ها و دستگاه‌های ذیربط مکلف است امکان انعقاد قراردادهای هوشمند بین بخش‌های مختلف دولتی، دولت با شرکت‌ها و کسب‌وکارها، مردم با دولت و کسب‌وکارها و کسب‌وکارها با یکدیگر را فراهم سازد.
- حکم ۷؛ طی دوره برنامه، بودجه‌های عمرانی باید با تمرکز بر حمل و نقل ریلی و ترانزیت و بخش مسکن تعیین و تخصیص یابد.
- حکم ۸؛ بانک مرکزی موظف است اولویت در تأمین مالی بانک‌ها را بر طرح‌های عمده حمل و نقل و مسکن تعیین کند.

#### • پیوست‌های اقتصادی طرح توازن جمعیت

اجرای طرح توازن جمعیت و تمرکززدایی جمعیتی در کشور نیازمند پیوست‌های مختلف سیاسی، اجتماعی، فرهنگی و اقتصادی است. در اینجا تنها به مهمترین پیوست‌های اقتصادی طرح اشاره می‌کنیم.

## پیوست حمل و نقل سریع

با توجه به گستره وسیع جغرافیایی ایران، باید تمهیدی اتخاذ کرد که مردم بتوانند به راحتی بین نقاط مختلف نقل مکان کنند. در این زمینه گسترش حمل و نقل سریع می‌تواند این هدف را تأمین کند. با توجه به مشکلات کمبود بودجه‌های عمرانی، تأمین مالی حمل و نقل سریع نیازمند آن است که یک یا چند برنامه توسعه به صورت متمرکز بر این مقوله متمرکز شود؛ در این زمینه می‌توان از ظرفیت مشارکت و سرمایه‌گذاری سایر کشورها به خصوص کشور چین استفاده کرد. هم‌اکنون چین در حال سرمایه‌گذاری در زمینه ایجاد کریدورهای مختلف بین‌المللی است. می‌تواند کریدورهای حمل و نقل شرق به غرب و شمال به جنوب را در همین راستا فعال کرد. ایده احیای جاده ابریشم، ایده عملیاتی است که گام‌هایی برای آن برداشته شده است. ورود بانک‌ها به حوزه تأمین مالی ترانزیت و استفاده از ابداعات در تأمین مالی حمل و نقل سریع نیز می‌تواند به تحقق این هدف کمک کند.

## پیوست تأمین مالی مسکن

یکی از الزامات بازتوزیع جمعیت، ایجاد زیرساخت‌های لازم و به خصوص تأمین مسکن است. با توجه به افزایش شدید هزینه‌های مسکن به خصوص هزینه زمین، می‌توان با اعطای زمین به صورت رایگان با رعایت الزامات آمایش سرزمین و ابداعات مالی زمینه احداث مسکن در پهنه جغرافیایی کشور را فراهم کند. در این زمینه می‌توان از ایده‌هایی همچون طرح مشارکت مردمی-دولتی در تأمین مسکن و طرح تأمین مالی مسکن با تهاتر نفت استفاده کرد. در تجربه صدر اسلام، پیامبر اعظم با استفاده از مشارکت مردمی مشکل مسکن مهاجرین را در کوتاهمدت و بلندمدت حل کرد. وقتی پیامبر اعظم به مدینه هجرت کرد، بر اساس نگرش‌های بنیادین توحیدی، از نظریه تعادل بازاری برای حل مشکل مسکن عدول کرد و حل آن را به ساختار موجود عرضه و تقاضای مسکن نسپرد، بلکه نوعی ساختار غیربازاری مبتنی بر مشارکت حکومتی-مردمی پایه‌ریزی کرد. ایشان نگفت، مهاجرین به بازار املاک بروند و به نرخ اجاره تعادلی، خانه اجاره کنند، بلکه انصار را تشویق به ایثار و جا دادن مهاجرین در منزل خود کرد. پیامبر در اقدامی حکومتی مسکن اجتماعی صفا را برای کسانی که در خانه انصار جایی نیافته بودند، ایجاد کرد. پیامبر با مداخله دولتی به افراد برای ساخت مسکن زمین واگذار کرد. پیامبر نگذاشت مهاجران بر سر سفره اطعام انصار بنشینند، بلکه آنها را به تأمین مخارجشان در چارچوبی جدید واداشت (مزارعه و مساقات). در برنامه‌ریزی پیشرفت نبوی، ساختار فرهنگی، سیاسی، اجتماعی

و اقتصادی پشتیبان پیشرفت کوثری نه تکاثری شکل گرفت (عاملی، ۱۳۸۵، ص ۳۳۵-۳۳۶؛ ابن هشام، بی تا، ص ۴۹۸؛ ذهبی، ۱۴۲۷ق.، ص ۵۴).

برای عملیاتی کردن مشارکت دولت-مردم در تأمین مالی مسکن در گستره سرزمینی کشور، استفاده از ظرفیت بازار سرمایه اسلامی و عقود اسلامی امکان پذیر است. در این راستا می توان از طرح تأمین مالی مسکن با استفاده از صکوک استفاده کرد. طرح تأمین مسکن با استفاده از صکوک طرحی مشارکتی است که در آن دولت، نهادهای بازار سرمایه و مردم اقدام به تأمین مالی مسکن می کنند. در این طرح، تأمین مالی مسکن با استفاده از اوراق استصناع صورت می گیرد. تأمین زمین برای ساخت مسکن به عهده دولت است. شرکت واسط با اجازه سازمان بورس اوراق بهادار به عاملیت بانکها و موسسه های اعتباری وظیفه تأمین مالی ساخت مسکن با استفاده از روش صکوک را برعهده می گیرد. وزارت مسکن و شهرسازی، به عنوان بانی، عهده دار ساخت مسکن با استفاده از منابع تأمین شده می باشد. وجوه مورد نیاز ساخت واحدهای مسکونی با خریداری صکوک مسکن تأمین خواهد شد. آورده اولیه متقاضیان مسکن با توجه به وسع مالی آنها بین ۵ تا ۱۰ درصد خواهد بود. متقاضیان به تدریج اوراق را خریداری کرده و بر میزان سهم خود در طرح ساخت مسکن اضافه می کنند. هنگامی که دارنده اوراق متقاضی استفاده از واحد مسکونی بود؛ واحد مسکونی تحویل او می شود؛ وی به میزان صکوک که دارا می باشد، مالک واحد مسکونی می گردد. وی نسبت به میزان باقیمانده صکوک مستاجر محسوب شده و باید اجاره پرداخت کند. وی می تواند به تدریج اوراق صکوک باقیمانده را خریداری کرده و در نهایت مالک کل واحد مسکونی شود (توکلی و میرزازه قصاب کلابی، ۱۴۰۲؛ توکلی م.، ۱۴۰۲، ص ۱۲).

در طرح تأمین مالی مسکن با تهاثر نفت، از ظرفیت شرکت های خارجی برای سرمایه گذاری در بخش مسکن کشور استفاده می شود. در این راستا می توان از ظرفیت سرمایه گذاران چینی برای احداث واحدهای مسکونی در گستره سرزمینی کشور استفاده کرد. در این مسیر استفاده از فناوری های نوین ساخت مسکن باعث سرعت گرفتن ساخت و ساز مسکن می شود.

### پیوست دولت هوشمند

یکی دیگر پیوست های طرح توازن جمعیت استفاده از ظرفیت دولت الکترونیک و ایجاد بستر شهرهای هوشمند است. استفاده از این راهبرد باعث می شود که نیاز به تردد بین شهری و شهری کاهش یابد؛ امری که باعث می شود نیازی به تراکم جمعیتی نباشد. در صورت تقویت دولت الکترونیک، افراد می توانند در هر گوشه ای از کشور پهناور ایران که ساکن می باشند، کارهای اداری

خود را به راحتی از طریق فضای اینترنت انجام دهند. با ورود هوش مصنوعی در فضای مجازی، می توان از ظرفیت آن برای بهبود دولت الکترونیک استفاده کرد (عبداللهی، ۱۴۰۰؛ نصیری اقدم و همکاران، ۱۴۰۰).

### نتیجه گیری

تدبیر بیست و پنجم الگوی اسلامی ایرانی پیشرفت، به مقوله مهم بسترسازی برای پراکندگی متعادل جمعیت و توازن منطقه ای پرداخته است. این تدبیر از آن جهت در این سند گنجانده شده است که جمعیت کشور به دلایل مختلف از جمله اجرای اصلاحات ارضی در برنامه عمرانی سوم پیش از انقلاب و همچنین عدم اجرای اقتضانات آمایش جمعیت به شکلی نامتعادل و نامتوازن پراکنده شده است. جمعیت کشور در بخش کوچکی از مساحت کشور و به ویژه در شهرهای بزرگ متمرکز شده است؛ به شکلی که هم اکنون بیش از ۷۴ درصد جمعیت کشور در شهرها زندگی می کنند و شهرهای بزرگ سهم زیادی از جمعیت کشور را به خود اختصاص داده اند.

پراکندگی نامناسب جمعیت و عدم توازن منطقه ای مشکلات زیادی از جمله مشکل تشدید آلودگی آب و هوا، ترافیک شهری و افزایش قیمت مسکن را ایجاد کرده است. همین امر باعث افزایش هزینه های مردم، دولت و شهرداری ها شده است. با افزایش تراکم شهرها و عدم اقدام مناسب برای حل آن، هزینه های تغییر مسیر افزایش می یابد.

برای دستیابی به تعادل در پراکنش جمعیت و توازن منطقه ای چاره ای جز بازتوزیع جمعیت و آمایش مجدد آن نداریم. در این زمینه بهترین راهکار تمرکز زدایی از جمعیت با استفاده از راه حل هایی همچون انتقال پایتخت اداری، پراکنش وزارت خانه ها و همچنین افزایش جذابیت سکونت در مناطق کمتر برخوردار با اولویت نواحی مرزی به ویژه سواحل و جزایر جنوبی نداریم. برای این منظور باید با استفاده از ظرفیت های توسعه نامتوازن برای بازتوزیع جمعیت استفاده کرد. در این زمینه پیشنهاد می شود که یک یا چند برنامه توسعه کشور به بازتوزیع جمعیت اختصاص یابد؛ در این راستا باید علاوه بر ایجاد جاذبه برای بازتوزیع جمعیت، باید طرح هایی برای گسترش حمل و نقل سریع و همچنین استفاده از ظرفیت های دولت الکترونیک استفاده کرد. برای ایجاد زیرساخت های لازم برای توزیع متوازن جمعیت می توان از ظرفیت مشارکت مردمی، بازار سرمایه و همچنین کمک دولت در واگذاری زمین استفاده کرد. برای این منظور می توان حتی از ظرفیت صکوک استصناع برای تأمین مالی بلندمدت مسکن استفاده کرد.

## منابع

۱. ابن هشام، ع (بی تا). السیره النبویه (جلد ۱). بیروت: دارالمعرفه.
۲. بیانلو، ی و منصوریان، م (۱۳۸۵). رابطه تراکم جمعیت با میزان و نوع جرم. رفاه اجتماعی (۲۲)، ۲۹-۵۶.
۳. پیترز، ج (۱۳۹۵). نظریه توسعه؛ فرهنگ، اقتصاد، جامعه. (ا. محمدی، مترجم) تهران: نشر گل آذین.
۴. ترابی فرد، م و رزم آهنگ، م (۱۴۰۲). بررسی لایحه برنامه هفتم توسعه (۴۵): نسبت سنجی لایحه با ضرورت جانمایی ایران در نظم جدید جهان. تهران: مرکز پژوهش‌های مجلس شورای اسلامی.
۵. ترابی فرد، م و رزم آهنگ، م (۱۴۰۲). ابتکار راهبردی ایران؛ جانمایی جدید و بازتعریف نقش ایران در اقتصاد جهان؛ ۱. خنثی‌سازی تحریم به چه معناست؟. تهران: مرکز پژوهش‌های مجلس شورای اسلامی.
۶. توکلی، م (۱۳۹۵). اقتصاد جمعیت؛ از اقتصاد متعارف تا اقتصاد مقاومتی. قم: انتشارات وثوق.
۷. توکلی، م (۱۴۰۲). الگوی تامین بلندمدت مسکن با استفاده از ظرفیت صکوک اسلامی. در چکیده مقالات همایش اقتصاد ایران، اصلاح ساختارها، رفع ناترازی‌ها و نقش آفرینی نوین در عرصه بین‌الملل. تهران: پژوهشکده امور اقتصادی.
۸. توکلی، م و میرزازاده قصاب‌کلایی، س (۱۴۰۲). سیاست‌گذرای مسکن نبوی و دلالت‌های آن برای حل مشکل مسکن در ایران. تهران: پژوهشکده امور اقتصادی.
۹. داودی، س (۱۳۸۹). امکان‌سنجی جا به جایی و انتقال مراکز سیاسی، اداری و اقتصادی پایتخت به خارج از تهران ۱. بررسی مقدماتی ابعاد موضوع. تهران: مرکز پژوهش‌های مجلس شورای اسلامی.
۱۰. ذهبی، ش (۱۴۲۷ق.). سیر اعلام النبلاء (جلد ۳). قاهره: دارالحدیث.
۱۱. رازپور، م (۱۳۹۹). توسعه فضایی مطلوب نظام سکونت‌گاهی سرزمین ایران در افق ۱۴۲۴ (در قالب شبکه چندسطحی، چندمرکزی و چندعملکردی). تهران: مرکز پژوهش‌های توسعه و آینده‌نگری سازمان برنامه و بودجه.

۱۲. طهراني، م (۱۳۹۲). طرح انتقال پایتخت. تهران: مرکز پژوهش‌های مجلس شورای اسلامی.
۱۳. عاملی، س (۱۳۸۵). الصحيح من سيرة النبي الأعظم (جلد ۴). قم: دارالحدیث.
۱۴. عباسی فلاح و همکاران (۱۳۹۹). چالش‌های انبوه‌سازی مسکن، ارزیابی نقاط ضعف مسکن مهر در مقیاس ملی. مطالعات ساختار و کارکرد شهری (۲۴)، ۱۲۹-۱۵۴.
۱۵. عبداللهی، ع (۱۴۰۰). اقتصاد هوشمند؛ از تئوری تا عمل. تهران: پژوهشکده امور اقتصادی.
۱۶. فرهودی، ر، زنگنه شهرکی، س و ساعده‌موجشی، ر (۱۳۸۸). چگونگی توزیع فضایی جمعیت در نظام شهری ایران طی سال‌های ۱۳۳۵ تا ۱۳۸۵. پژوهش‌های جغرافیای انسانی (پژوهش‌های جغرافیایی) (۶۸)، ۵۵-۶۸.
۱۷. قربانی، ر و پورمحمدی، م (۱۳۸۲). ابعاد و راهبردهای پارادایم متراکم‌سازی فضاها‌های شهری. مدرس علوم انسانی (۲۹)، ۸۵-۱۰۸.
۱۸. کشتکار، م، ابراهیمی خوسفی، م، و کاشف مبارکه، م (۱۳۹۹). اطلس نقشه‌های سند ملی آمایش سرزمین (نسخه کشتکار، مصطفی، ابراهیمی خوسفی، محسن، کاشف‌مبارکه، مهرداد. تهران: مرکز پژوهش‌های توسعه و آینده‌نگری سازمان برنامه و بودجه.
۱۹. محمودی، م (۱۳۹۱). ایران برای ۲۲۰ میلیون نفر جا دارد. خبر آنلاین. بازیابی از [khabaronline.ir/x3Xv6](http://khabaronline.ir/x3Xv6)
۲۰. مرادی حقیقی، ف و عزیزنژاد، ص (۱۴۰۰). بررسی ابعاد طرح «ابتکار کمر بند و راه چین» و فرصت‌های همکاری تجاری ایران. تهران: مرکز پژوهش‌های مجلس شورای اسلامی.
۲۱. مرکز الگوی اسلامی ایرانی پیشرفت (۱۴۰۱). الگوی پایه اسلامی ایرانی پیشرفت. تهران: مرکز الگوی اسلامی ایرانی پیشرفت.
۲۲. مشهدی‌زاده دهاقانی، ن (۱۳۷۴). تحلیلی از ویژگی‌های برنامه‌ریزی شهری در ایران. تهران: دانشگاه علم و صنعت ایران.
۲۳. میر، ج (۱۳۸۲). نسل قدیم اقتصاددانان توسعه و نسل جدید. در ج. میر، و ج. استیگلیتز (تدوین‌کنندگان)، پیشگامان اقتصاد توسعه: آینده در چشم انداز (غ. آزاد ارمکی، مترجم، ص. ۳۵-۷۶). تهران: نشر نی.
۲۴. نصیری‌اقدام، ع و همکاران (۱۴۰۰). همایش اقتصاد هوشمند. تهران: پژوهشکده امور اقتصادی.

۲۵. ویدا حسین‌پور و همکاران (۱۴۰۱). تحلیلی بر اثرات و پیامدهای اجتماعی ناشی از افزایش بلندمرتبه‌سازی در کلان‌شهرهای ایران (مطالعه موردی: کلان‌شهر تبریز). مطالعات بین‌رشته‌ای در تعالی معماری و شهرسازی (۲)، ۷-۲۰.

۲۶. هانت، د (۱۳۸۶). نظریه‌های اقتصادی توسعه؛ تحلیلی از پارادایم‌های رقیب (نسخه ۲). تهران: نشر نی.

27. Meier, G. (2001). The Old Generation of Development Economists and the New. In G. Meier, & J. Stiglitz (Eds.), *Frontiers of Development Economics: The Future in Perspective* (pp. 13-60). World Bank Publications.

28. Thorbecke, E. (2019). The History and Evolution of the Development Doctrine, 1950–2017. In M. Nissanke, & J. Ocampo (Eds.), *The Palgrave Handbook of Development Economics* (pp. 61-108). Palgrave Macmillan.